

莆田市人民政府办公室文件

莆政办〔2018〕40号

莆田市人民政府办公室关于印发莆田市进一步推进“厕所革命”三年行动实施方案的通知

各县（区）人民政府（管委会），市直有关单位：

经市政府研究同意，现将《莆田市进一步推进“厕所革命”三年行动实施方案》印发给你们，请认真组织实施。



（此件依申请公开）

莆田市进一步推进“厕所革命” 三年行动实施方案

为贯彻落实习近平总书记关于“厕所革命”的重要指示精神，大力开展厕所建设，增加公厕数量，提升公厕品质，形成长效机制，根据《福建省人民政府办公厅关于印发福建省进一步推进“厕所革命”行动计划的通知》（闽政办〔2018〕4号）精神，结合我市实际，特制定本实施方案。

一、目标要求

以习近平新时代中国特色社会主义思想为指导，全面贯彻落实党的十九大精神，把“厕所革命”作为一项基础工程、文明工程、民生工程，与满足人民群众美好生活向往结合起来，与补齐社会文明和公共服务体系的短板结合起来，从思想认识、文化观点、政策措施和体制机制等方面推进变革，大力推动厕所建设标准化、设施现代化、运营专业化、管理规范、服务人性化、监督社会化、使用文明化，逐步从城市扩展到农村、从景区扩展到全域，实现全覆盖，有效解决厕所脏、乱、差、少、偏等突出问题，建立以独立式公厕为主、活动式公厕为辅、社会厕所对外开放的网络格局，基本实现“布局科学、数量达标、管理规范、群众满意”的目标。

（一）城乡公厕。以补建、提档、升级为重点，新建一批、改建一批、提升一批城乡公厕。2018年至2020年，城市每年安排新建改造55座公厕，到2020年，基本实现城区每万人有3~4座，步行15分钟左右有1座公厕；2018-2020年乡镇计划新建改造公厕86座，其中，2018年、2019年、2020年分别计划新建改造公厕46座、20座、20座，实现乡镇所在地公厕全覆盖，基本实现每万人有3~4座公厕的目标；2018-2020年农村计划新建改造公厕225座，其中，2018年、2019年、2020年分别计划新建改造公厕103座、61座、61座，村村建成1座以上水冲式卫生公厕。

责任单位：各县（区）政府（管委会），市城管执法局、卫计委

（二）旅游厕所。以A级景区、乡村旅游“百镇千村”和自驾车营地为重点，扎实开展“厕所革命”建设、管理服务、科技、文明四大提升行动，2018-2020年计划建设旅游厕所148座，其中，2018年、2019年、2020年分别计划建设旅游厕所49座、49座、50座。力争到2020年底实现两个主要目标：

1. 新建和改扩建的旅游厕所，达到国家旅游局《旅游厕所质量等级的划分与评定》的标准。其中，4A级及以上景区至少有一个AAA级旅游厕所；四星级以上休闲集镇和特色村至少有一个AA级旅游厕所；其他旅游厕所全部达到A级标准。

2. 数量充足、分布合理，管理有效、服务到位，环保卫生、如厕文明，清新福建以及文明安全标识明显。

责任单位：各县（区）政府（管委会），市旅游局

（三）农户改厕。进一步提高农村卫生厕所普及率，到 2020 年，全市新增 18250 户农户改厕，其中，2018 年、2019 年、2020 年分别计划新增农户改厕 7100 户、7100 户、4050 户，实现全市农村卫生厕所全覆盖。

责任单位：各县（区）政府（管委会），市卫计委、住建局

二、重点任务

（一）提升城乡公厕建设品质

1. **合理优化公厕布局。**公共厕所是城市公共建筑的重要组成部分，是为居民、行人提供公共服务不可缺少的环境卫生设施。各县（区）政府（管委会）应尽快组织开展城乡公厕现状调查和类别评估，依据《城市环境卫生设施规划规范》（GB50337—2016）、《城镇环境卫生设施设置标准》（CJJ27—2012）等技术规范标准，编制环境卫生专项规划，明确公厕布局，做到一次性规划布点，落实到具体地块，三年分步建设到位。补齐旧城区厕所“短板”，老旧小区、主要交通干道两侧、交通枢纽、公共建筑、大型公园绿地、集贸市场等人流集散场所应设置公共厕所。新建区必须按照规划要求设置公共厕所。在土地

出让时，需配建公共厕所的，必须将建设规模 and 标准等要求作为土地出让的规划条件之一，并落实到建设工程设计方案向社会公示，建成后向社会开放。鼓励有条件的景区，根据游客的增量和容量因地制宜的提高厕所建设密度，鼓励增加厕位特别是女性厕位，鼓励设置男女厕位转换，鼓励开设女性专用厕所。在旅游重大节假日、大型节庆活动期间，鼓励设置移动厕所。

2. 严格落实公厕建设标准。认真执行《城市公共厕所设计标准》（CJJ14—2016），按照“同步设计、同步建设、同步验收”的要求，在新区建设、商业开发、旧城改造时，要严格按照标准配建公厕等环卫设施，并加强前置环卫基础设施专项审批和项目验收工作，对未按照要求配建环卫设施的项目不予通过验收。统一规范设置各类公厕标识、指引，做到“标志统一、指示清晰、通俗易懂”，让群众在最短的时间内找到最近的公厕。注重美化公厕内外环境，公厕外观和色彩设计应与周边环境协调。商业区、重要公共设施、重要交通客运设施、公共绿地及其他环境要求较高的区域的独立式公厕以及大型商场、宾馆、饭店、展览馆、机场、车站、影剧院、大型体育场馆、综合性商业大楼和二、三级医院等公共建筑附属式公厕应按一类公厕设计和建设；城市主次干道及行人交通量较大的道路沿线的独立式公厕以及一般商场（含超市）、专业性服务机关单位、体育场馆和一级医院等公共建筑附属式公厕应按二类公厕设计

和建设；其他街道的独立式公厕应按三类公厕设计和建设。在人流集中的场所，鼓励女厕位与男厕位的比例不小于2:1。采用活动式公厕的，应至少配置一个无障碍厕位或第三卫生间及盲道、轮椅坡道、扶手抓杆等相关人性化设施。旅游厕所建设，按照《旅游厕所质量等级的划分与评定》（GB/T 18973—2016）的标准执行，提倡实用、避免奢华。要坚持科学规划、合理布局、方便实用、节能节水、保护环境。外部设计注重与周边和城乡整体环境布局协调，尽量体现地域文化特色，设计有创新性；内部配套设施干净整洁，功能齐全，人性化、生态化，设施产品优先考虑本土品牌。着力提升厕所建设品质，将“厕所革命”培育成为旅游公共服务建设的示范工程，带动旅游公共服务体系发展。

3. 提高公厕科技含量。新建、改扩建厕所要符合节水、节能、环保、生态等技术要求，在保证实用性的基础上，采用生物除臭、生物降解、微水冲、真空气冲、无水冲、泡沫水洗等先进技术。与全国城镇公厕基础数据联网，通过互联网技术建立具备位置导航、显示开放时间、蹲位数量和意见反馈等功能的大数据平台，完善公厕档案，构建共治共享的“城市公厕云平台”，方便群众及时找到公厕。各县（区）环卫部门要组织完成公厕数据专项核查，强化日常维护管理。做好移动公厕储备，提高应急反应能力，维护公共卫生安全。根据不同地区环

境特征，落实《厕所革命技术与设备指南》要求，积极引进推广厕所建设的先进技术，使新建、改扩建旅游厕所符合节水、节能、环保等技术要求。在保证实用性的基础上，鼓励采用循环水冲、微水冲、真空气冲、无水冲、可生物降解泡沫的先进技术，鼓励使用生态木、竹钢、彩色混凝土、玻璃钢、复合仿生材料等绿色环保材料。

4. **改造提升城市老旧公厕。**对严重老化、设施缺失、功能落后、影响城市形象的公厕要加快改造提升。严禁随意拆除城市公厕，确因旧城改造、道路拓宽等原因需要拆除的，要遵循“拆一补一、先建后拆”的原则严格审批，不减少现有公厕数量和建筑面积。

5. **推动农村公厕新建改造。**结合农村人居环境和美丽乡村建设，推动农村公厕建设和改造。农村地区重点完善人流聚集地公厕建设，外观与当地农村环境风貌相协调。农村公厕粪便污水应优先接入污水管网，没有管网覆盖的村庄，应设置满足需求的污水处理设施，或定期将厕所污水抽走处理，粪渣定期清掏，进行无害化处理。

(二) 落实农村户厕卫生规范。按照《农村户厕卫生规范》(GB19379—2012)等标准规范，加快实施农户改厕。坚持因地制宜、集中连片、整村推进，配建三格化粪池，鼓励建设“四格式生态厕所”，加强对粪便的无害化处理和资源化利用。无

害化卫生厕所的厕屋要求入户进院，有条件的地区和寒冷地区应提倡入室。化粪池所选位置应确保安全，禁止在水体周边建造厕所，禁止粪液直接排入水体。不得以双格式厕所代替三格化粪池式厕所，三格化粪池的有效容积不小于 1.5m³。三格化粪池的第一池应在恰当的部位安装排气管，厕坑应使用便器，避免粪便裸露。鼓励农户根据各自的经济能力增配热水器、洗脸台等洗浴设施，对卫生间功能和美观方面进行提升。

(三) 健全公厕日常管理长效机制

1. 制定完善公厕管理办法。按照《城市公共厕所管理办法》《福建省城市公厕管理考核办法（试行）》等有关规定，各级各有关单位要建立健全公厕运营管理、检查维护、考核监管、监督奖惩等长效机制，制定具体管理办法和制度要求，并向社会公示。推广“公厕长”模式，实行“属地管理，分片包干”责任制。

2. 加强公厕日常保洁管理。所有公厕必须落实专人管理，通过强化业务培训，让保洁人员熟练掌握保洁内容和标准。公厕的日常管理做到规范化、标准化，明确保洁标准、保洁范围、冲洗次数和时间节点，见脏就扫、见脏就拖、见脏就擦，力争达到“四净三无两通一明”，即地面净、墙壁净、厕位净、周边净，无溢流、无蚊蝇、无臭味，水通、电通，灯明。加强日常维护，保持公厕的设施设备完好和运行正常。强化日常监管，

公开开放关门时间、公开监督电话、公开当班管理员工号等，主动接受群众监督。要张贴温馨标语，悬挂绿植，配备全感应全自动冲水系统等，营造良好的如厕环境。所有公厕应免费使用，有条件的公厕实施 24 小时开放。签订旅游厕所目标管理责任状，将管理责任落实到人头。落实厕所服务保洁质量、安全管理、清运作业等操作规范和巡查记录，标明厕所开放时间、服务电话，接受游客监督。

3. 创新建设运营模式。借鉴国外及其他地区先进管理经验，有效整合和利用市场化、社会化资源，因地制宜探索“以商建厕、以商养厕、以商管厕”，倡导社会各界和机关企事业单位捐赠厕所、“认养”厕所，采取“公厕+”公共服务的可持续发展模式。探索简化招投标程序，一定区域内新增公厕可直接纳入合同统一实施。鼓励以购买服务或委托专业公司管理等方式，引进专业化企业进行品牌化、规模化连锁经营。探索将沿街产权单位公厕逐步纳入统一管理。

4. 因地制宜管好农村厕所。按照清洁卫生、整洁有序的要求，结合各地农村实际加强农村公厕管理。鼓励以乡镇或村为单元，统一采购一体化粪池、便器、砂石砖头等材料，统一组织工匠施工。将农村公厕作为农村卫生保洁的重要内容，乡镇、村庄建立健全农村公厕管理制度，明确人员责任和监督检查、投诉处理要求，并上墙接受公众监督。新建卫生厕所要加强卫

生管理，达到干净、清洁的要求。建好新厕的同时，应及时将旧厕封填、拆除，防止农户继续使用。

三、保障措施

（一）加强组织领导。推进“厕所革命”三年行动纳入市委、市政府为民办实事项目。市政府建立进一步推进“厕所革命”三年行动联席会议制度，办公室设在市城管执法局，负责统筹推进“厕所革命”相关工作。各县（区）政府（管委会）、各部门要把厕所规划建设管理提升作为加快城乡民生基础设施建设的一项重要工作，主要领导亲自抓，分管领导具体抓，强化统筹协调，加大工作力度。各县（区）政府（管委会）要按照市政府的工作部署，倒计时安排工作计划，层层分解落实工作责任，确保公厕建设计划落地。

（二）明确工作责任。各县（区）政府（管委会）作为责任主体，要把“厕所革命”三年行动列入重要议事日程，督促指导乡镇（街道）按照年度计划抓好工作落实，切实加强领导，明确责任分工，建立工作机制，具体负责做好厕所规划建设管理各项工作。市直各有关部门要加强联动，形成合力。市执法局具体承担“厕所革命”三年行动联席会议制度日常工作，定期研究相关工作，并把“厕所革命”项目进展情况按要求定期汇总上报省住建厅城管处，负责督促指导各县（区）推进城乡公厕项目建设管理，及时通报项目实施过程中存在的问题，督

促整改；市旅游局负责督促宾馆、旅游景点景区等公厕的建设管理；市卫计委负责农村户厕改造建设的组织、协调、指导、督导检查 and 考核验收工作；市住建局负责督促、指导、推进各县区村庄三格化粪池新建改造工作；市交通运输局负责协调督促城市公交场站、客运站、码头等交通基础设施的公厕建设管理和改造对外开放；市商务局负责协调督促城市集贸市场、批发市场、餐饮场所、超市等公厕建设管理和改造对外开放；市财政局负责会同相关部门安排下达公厕项目补助资金，协调督促各级财政、部门落实城市公厕项目建设资金，指导督促各地将公厕所需管理经费纳入当地政府财政预算；市发改委、市环保局按职责分工，督促指导各地相关部门对公厕项目的相关审批工作开通“绿色通道”；市国土资源局负责加强指导各地相关部门对公厕项目的相关审批工作；国网莆田供电公司负责协调督促各地电力部门对公厕项目用电申请开通“绿色通道”，并承担电网至用户公共产权范围的电力设施建设，所涉及电力走廊由用电主体单位配合协调。

（三）强化资金支持。市级财政对新建城市公厕每座补助 5 万元，新建乡镇公厕和农村公厕每座补助 10 万元；新建旅游公厕每座补助 6 万元、改扩建旅游公厕每座补助 3 万元、4A 级以上旅游景区第三卫生间每座另补助 2 万元；农村户厕改造建设项目，与农村生活污水治理相结合，市级财政对每户补助 600

元，县（区）政府（管委会）财政对城市公厕、乡镇公厕、农村公厕、旅游公厕、农村户厕改造的配套资金补助标准不低于市级财政的补助标准。旅游发展基金、旅游专项资金继续向“厕所革命”倾斜。县（区）级财政要安排专项资金，加大财政奖补力度。鼓励金融机构加大对厕所项目投资的信贷支持。

（四）加大政策支持力度。各级各部门要充分发挥职能作用，增强服务意识，主动服务、靠前服务，改进服务方式，简化审批手续，提高办事效率。公厕用地纳入城市黄线保护范围，禁止擅自占用或改变用途。建设独立公厕可采取划拨方式供地。供水、供电部门要特事特办，先行供水、供电，确保与公厕项目同步建成并投入使用。在市政公用设施用地上建设的公厕可直接审查设计方案，并核发建设工程规划许可证。

（五）加强督促检查。各县（区）政府（管委会）要建立月报告、季督查、年考评制度，建立公厕指数测评机制，严格监督考核，测评结果向社会公布。市联席会议办公室负责组织对各县（区）项目进展情况按季度进行考核，考核结果作为市级文明单位测评指标之一。组织开展公厕执法专项行动，加强执法监督，严肃查处违反公厕建设管理法规的产权单位和个人。

（六）强化宣传引导。各县（区）政府（管委会）要积极开展“厕所革命”公益宣传活动，在当地主流媒体开设“厕所革命”宣传专栏，多层次、全方位宣传“厕所革命”的重要

意义，加强文明如厕、卫生防病等知识教育，提升公众对“厕所革命”的认知度和参与度，引导城乡群众形成良好的卫生习惯，改变如厕陋习，努力营造“人人参与‘厕所革命’、共建共享优美环境”的良好氛围。

- 附件：1. 进一步推进“厕所革命”三年任务清单
2. 城市公厕建设要求与类别
 3. 城市公厕卫生保洁标准
 4. 城市公厕维护标准要求
 5. 农村公厕养护标准
 6. 农村户厕改造相关要求
 7. 旅游厕所主要技术规范
 8. 厕所新技术与设备应用建设

附件 1

莆田市进一步推进“厕所革命”三年任务清单

项目 地区	城市公厕(座)			乡镇公厕(座)			农村公厕(座)			旅游公厕(座)			农户改厕(户)			
	2018年	2019年	2020年	2018年	2019年	2020年	2018年	2019年	2020年	2018年	2019年	2020年	2018年	2019年	2020年	
仙游县	14	14	14	17	6	6	36	20	20	20	17	17	18	2400	2400	1300
荔城区	9	9	9	4	3	3	11	10	10	4	5	4	1100	1100	700	
城厢区	9	9	9	6	3	3	14	6	6	7	6	5	800	800	500	
涵江区	9	9	9	10	3	3	20	10	10	8	11	10	900	900	500	
秀屿区	9	9	9	7	3	3	14	10	10	8	7	10	1500	1500	800	
湄洲岛	1	1	1	0	1	1	2	2	2	2	2	1	300	300	200	
北岸	4	4	4	2	1	1	6	3	3	3	1	2	100	100	50	
全市合计	55	55	55	46	20	20	103	61	61	61	49	49	50	7100	7100	4050

附件 2

城市公厕建设要求与类别

项目	类别	一类	二类	三类
平面布置		大便间、小便间与洗手间应分区设置。	大便间、小便间与洗手间宜分区设置，洗手间男女可共用。	大便间、小便间宜分区设置；洗手间男女可共用。
管理间 (m ²)		>6 (附属式不要求)。	4~6 (附属式不要求)。	<4: 视条件需要设置。
第三卫生间		有。	视条件定。	无。
工具间 (m ²)		2。	1~2。	1~2: 视条件需要设置。
厕位面积指标 (m ² /位)		5~7。	3~4.9。	2~2.9。
室内顶棚		防潮防腐材料吊顶。	涂料或吊顶。	涂料。
室内墙面		贴面砖到顶。	贴面砖到顶。	贴面砖到 1.5m 或水泥抹面。
清洁池		有，不暴露。	有，不暴露。	有。
采暖		北方地区有。	北方地区有。	视条件需要设置或有防冻措施。
空调 (电扇)		空调 (南方地区有，北方地区视条件定)。	空调或电扇 (南方地区有，北方地区视条件定)。	电扇 (南方地区有，北方地区视条件定)。
大便厕位 (m)		宽度: 1.00~1.20 深度: 内开门 1.50, 外开门 1.30。	宽度: 0.90~1.00 深度: 内开门 1.40, 外开门 1.20。	宽度: 0.85~0.90 深度: 内开门 1.40, 外开门 1.20。
大便侧位隔断板及门距地面高度 (m)		1.80。	1.80。	1.50。
坐、蹲便器		高档。	中档。	普通。

小便器	半挂	半挂	不锈钢或瓷蹲小便槽
便器冲水设备	自动感应或人工冲便装置	自动感应或人工冲便装置	手动阀、脚踏阀,集中水箱自控冲水
无障碍厕位	有	有	有
无障碍小便厕位	有	有	有
无障碍厕位呼叫器	有	有	无
无障碍通道	有	有	视条件定
小便站位间距(m)	0.8	0.7	无
小便站位隔板[宽(m)*高(m)]	0.4×0.8	0.4×0.8	视需要定
儿童小便器	有	有	无
坐、蹲位扶手	有	有	有
厕位挂钩	有	有	有
手纸架	有	有	无
坐、蹲位废纸容器	有	有	有
洗手盆	有	有	有
儿童洗手盆	有	有	无
洗手液盒	有	有	无
烘手机	有	视需要定	无
面镜	有	有	无
除臭措施	有	有	有

注：1. 摘自《城市公共厕所设计标准》(CJJ14—2016)；

2. 乡镇公厕参照城市公厕标准，村庄公厕参照三类标准（分类标准详见《城市公共厕所设计标准》(CJJ14—2016)）。

附件 3

城市公厕卫生保洁标准

公厕卫生保洁应达到清洁卫生、整洁有序的要求。

一、按照公厕开放时间实行保洁，随脏随保。

二、屋顶墙壁、门窗、地面蹲台、便器、隔断板门、管理间、洗手（盆）池、墩布池、挂衣钩、标牌、灯具等设施设备清洁卫生，无积尿、积水、杂物。

三、公厕周边卫生责任区环境干净整洁。

四、公厕整洁有序，无乱写乱画、无蚊蝇、无臭味、无尿碱污物、无乱堆物品、无暴露的保洁工具。

五、残疾人专用坐便器、扶手等洁净卫生，无障碍通道畅通。

六、蚊蝇孳生季节应定时喷洒灭蚊蝇药物，有防蝇、防蚊和防臭措施。特殊时期要定时消毒。

七、公厕的卫生保洁控制指标应符合现行《城市环境卫生质量标准》的有关规定，见下表：

编号	卫生指标	公厕类别		
		一类	二类	三类
1	纸片(块)	无	≤1	≤2
2	烟蒂(个)	无	≤1	≤2
3	粪迹(处)	无	无	无
4	痰迹(处)	无	≤1	≤2
5	窗格积灰	无	无	微
6	蛛网	无	无	无
7	成蝇(只)	无	无	<3
8	蝇蛆(尾)	无	无	无
9	臭味强度(级)	≤0	≤1	≤2

注 1: 蝇蛆: 是指在厕室的大小便器内外、地面和化(贮)粪池周围 30~50cm 以内用肉眼观察不到蝇蛆。

注 2: 臭味强度: 0 级为无臭无味; 1 级为勉强感觉臭味存在; 2 级为稍可感觉出的臭味; 3 级为极易感觉臭味存在; 4 级为强烈的气味; 5 级为无法忍受的极强气味。

活动式公厕按照上表一类公厕的保洁要求执行。

注: 摘自《福建省城市公厕管理考核办法(试行)》。

附件 4

城市公厕维护标准要求

一、公厕屋顶墙壁、门窗、地面蹲台、便器、隔断板门、管理间、水龙头、洗手（盆）池、墩布池、挂衣钩、标志灯具、广告、无障碍设施等各种设施设备齐全完好，保证使用。地面潮湿时，应铺设防滑垫，设置国家规定的防滑标志。

二、应设置规范、醒目、统一的公厕导向标志。在公厕醒目位置设置公厕基本图形和中英文符号标志，公布监督电话、开放时间等。收费公厕应公开收费标准。

三、公厕内广告位置合理，不得影响公厕的使用功能，不得影响公厕的观瞻，广告内容必须合法。

四、公厕的排污管道、化粪池、截粪池（井）应当封闭并及时疏通、清掏。作业中不得有泄漏、遗撒。清掏出的废弃物应按照规定的时间和方式进行排放，不得乱排乱倒。

五、维修设施时，应有明显标识提示如厕人员。公厕停止使用，应张贴停用通知，明确停用时间、原因，并采取设置活动厕所或指明就近厕所位置等措施。

六、公厕设备设施的维护、维修可采用巡回方式。要及时维修，保证公厕的正常使用。遇水、电等紧迫性保修时，应半小时之内到达现场进行抢修。乱涂乱画、破损修复后，应与原体色泽一致，与整体协调。

七、管理间内物品应摆放有序，不得提供食品类的商品。

注：摘自《福建省城市公厕管理考核办法（试行）》。

附件 5

农村公厕养护标准

为促进我省农村公厕服务管理的规范化、标准化，提高农村公厕的服务管理水平，特制定本养护标准。

一、公厕卫生保洁应达到清洁卫生、整洁有序的要求。

（一）厕所内环境应清洁，地面无积水，墙面无乱涂乱画。

（二）厕位清洁，垃圾桶内垃圾无满溢。

（三）公厕周边卫生责任区环境干净整洁。

（四）定期清扫冲洗、消杀除臭，蚊蝇孳生季节应定时喷洒灭蚊蝇药物，有防蝇、防蚊和防臭措施。特殊时期要定时消毒。

（五）制定管理制度并上墙。

二、应通风防臭，配备照明、灭蚊蝇等设施。

三、宜配备水冲设施，并采用节水措施。如不具备水冲条件，应采用人工冲洗或适宜的洁净方式。

四、应设置规范、醒目、统一的公厕导向标志。在公厕醒目位置设置公厕基本图形符号标志，公布监督电话、开放时间等。

五、公厕的排污管道、化粪池每年应至少疏通、清掏一次。

六、公厕设备设施要及时维护维修，保证公厕的正常使用。

农村户厕改造相关要求

一、户厕改造的选址。卫生厕所的厕屋要求入户进院，有条件的地区和寒冷地区应提倡入室。化粪池所选位置应确保安全，禁止靠近水体；化粪池的尾水纳入农村生活污水处理系统或排入田地，禁止直接排入水体。

二、类型选择。根据我省的气候、地形地貌、农业生产方式、生活习惯、经济条件和民俗，使用三格化粪池式厕所，不能以双格式厕所代替三格化粪池式厕所，有条件的地区可以开展四格式生态厕所建设。

三、建造材料的选择。建造厕所的材料，各地必须严格把关，选择的产品与建造材料，必须是正规生产厂家的合格产品，耐用、易于卫生清洁。便器首选白色陶瓷制品。较大批量的建造材料，应保留相关厂家资质、产品合格证明等复印件。

四、技术要求。根据《农村户厕卫生规范》（GB19379—2012）建造农村户厕的三格化粪池。

（一）为保证粪便无害化效果能达到卫生要求，三格化粪池的有效容积不得小于 1.5m^3 ，第一格到第三格容量的比例为 2:1:3，第一格容量按照平均每人每天 18 升，储存 20 天以上来测算；除了粪、尿，其他餐厨、洗涤等生活污水不得排入化粪池。

(二) 三格化粪池的第一池应在恰当的部位安装排气管，有利于改善厕室内的卫生状况并保障厕所的安全应用；厕坑应使用便器，避免粪便裸露。

五、旧户厕的处理。户厕改造后，及时将旧厕封填、拆除，防止农户继续使用，并根据实际情况进行环境卫生整治。新建卫生厕所要加强卫生管理，达到干净、清洁的要求。

附件 7

旅游厕所主要技术规范

一、数量与分布：（一）应明确每个厕所服务区域。相邻的厕所服务区域可重叠，应没有明显的服务盲区。（二）以老人、孩子为服务对象的旅游目的地，厕所服务区域最大距离宜不超过 500 m，从厕所服务区域最不利点沿路线到达该区域厕所的时间宜不超过 5min。

二、整体设计：（一）外观与周边环境相协调，不能影响周边环境及建筑。（二）厕所宜设置无障碍厕位、无障碍洗手盆、无障碍小便位，坡道、扶手、轮椅回转直径等功能应符合 GB 50763 的规定。

三、厕位（间）：（一）大便位净使用尺寸应不低于长 1.2m，宽 0.9m。（二）小便位间距应不小于 0.7m。（三）厕位（间）宜设搁物板（台）。（四）坐便位宜配置坐垫纸盒。

四、配套设施：（一）厕所应设洗手盆和水龙头等洁手设备，宜配洗手液容器和干手设备。洁手设备若放在厕位间内，则每个厕位都应配置。（二）厕所应设面镜。（三）厕所根据地区气候宜提供降温和取暖设施。（四）洗手区域应配置废弃物收集容器。（五）应设置灭火设备。（六）应配备必要的保洁工具。

五、设备设施：（一）宜选择节水型便器。（二）洗手盆宜配节水龙头。（三）照明及其他用电设备宜选择智能节电开关。

六、运行要求：（一）厕所各项管理制度中应体现对环境保护的重视。（二）厕所使用的除垢剂、洗涤剂会流入排污管的耗材应符合 GB/T 26396 中 C 类产品的要求。用于金属洁具的除垢剂、洗涤剂不应对相应的金属有腐蚀作用。（三）粪便污物需要运送（包括：人力、畜力、机械化运输）的应保证运送的过程不遗撒、不非法倾倒、不散发明显臭味，散发的气体应符合 GB3095 的规定。

七、管理制度：（一）应包括厕所的保洁人员要求规范和突发事件应急预案。（二）应包括厕所的设备维修管理规定。（三）应包括厕所的保洁运行记录。

八、保洁人员：（一）应经培训合格后上岗。（二）当如厕人数短时间内聚集时，保洁人员应具备维持秩序的能力。

具体内容见《旅游厕所质量等级的划分与评定（GB/T18973—2016）》。

厕所新技术与设备应用建设

一、多级生化组合电催化氧化厕所技术。以电化学技术为核心，结合生化技术作为前端处理，处理水可达冲厕水标准，实现循环水冲，在太阳能丰富地区，可采用太阳能供电。

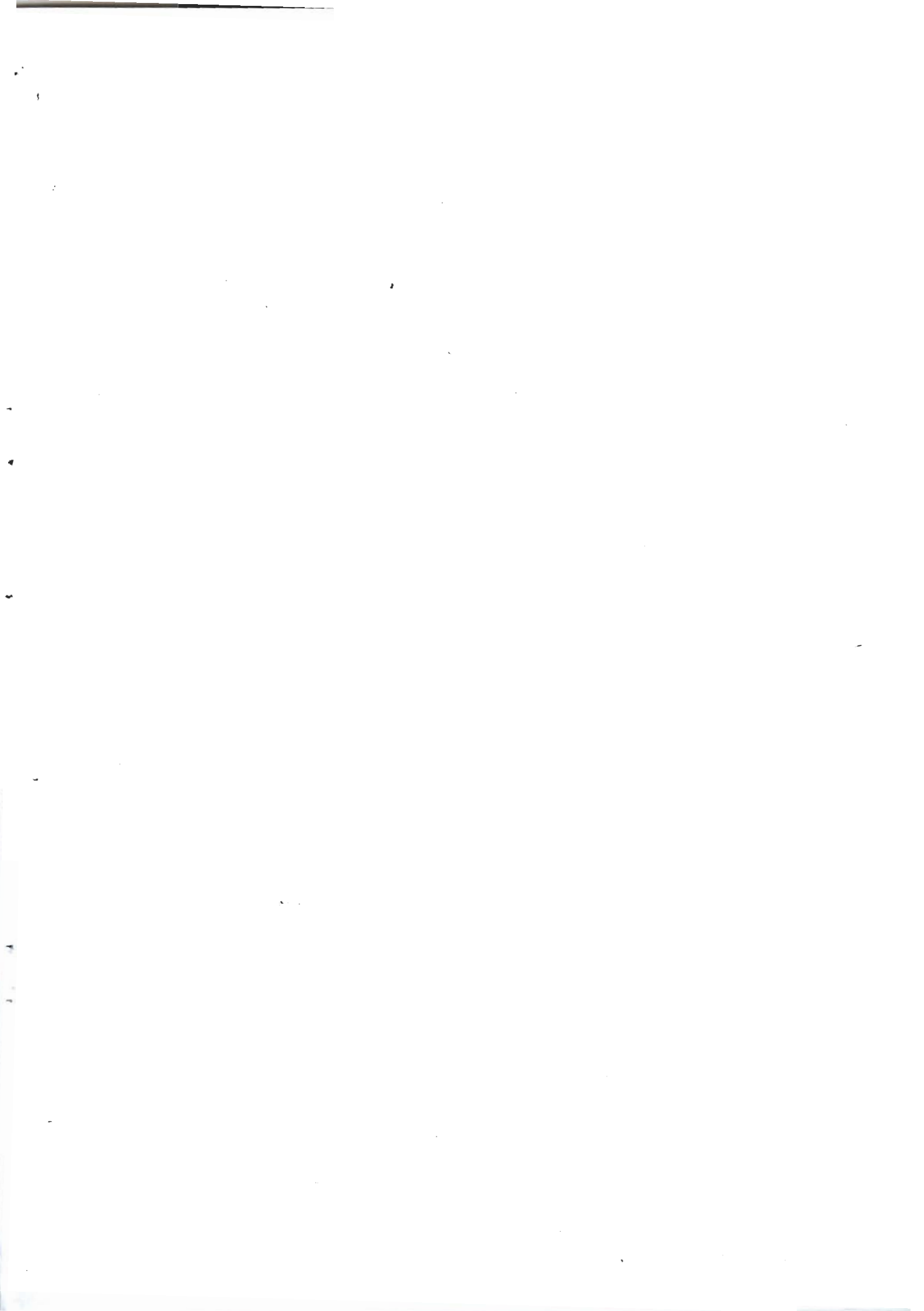
二、膜生物反应器（MBR）厕所技术。以 MBR 为核心部件，厕所系统在启动初期一次注水后，经过生活处理消毒，可满足冲厕要求，无须再补充供水。

三、微水冲卫生厕所。（一）以复合生活反应技术为核心的微水冲厕所技术：向处理设施投放高效复合微生物菌剂，实现对排泄物的高效处理，所用菌种不含化学成分，对人、畜、植物、环境等安全无害。（二）真空气冲厕所技术：通过低压电机驱动系统产生的负压，以吸气形式吸走污物，几乎不使用冲厕水，收集厕所污水具有体积小、浓度高特点。

四、无水冲卫生厕所。（一）机械源分离技术：通过特制无底便盆，使污物直接落于传输装置。（二）源分离型微生物技术：利用微生物分解作用，使排泄物实现生物处理和营养回收。（三）免水冲厕技术：收集尿液，处理变冲洗液，进行冲洗、除臭、粉碎。三种技术可以实现完全无水自洁、无动力驱动和资源回收等优点，无须修建下水道管网，无污染、零排放。

五、可生物降解的泡沫水洗厕所。利用生物降解的发泡液混合液产生的泡沫代替冲水，产生高浓度的污水，经过生化处理达到排放标准。

新技术及设备可广泛适用于缺水、缺电、无地下管网地区，生态脆弱、山岳、湖泊及旅游景区景点，步行街、交通沿线、展馆、大型活动等人流密集区及救灾等应急场所，对于低温、干旱、高海拔地区也适用。



抄送：省住建厅、爱卫办、旅发委，市委、市人大常委会、市政协
办公室。

莆田市人民政府办公室

2018年4月3日印发
